

Publicado en: VIII Seminario de Investigaciones Políticas de AEDEMO, Octubre 1996, 46p.

GENERACIONES Y PREFERENCIAS POLITICAS

por

Juan Díez Nicolás,

Catedrático de Sociología de la Universidad Complutense

La Generación como concepto sociológico: Aproximación a la Definición Operativa de las Generaciones en España en la actualidad.

Cualquier definición que se elabore de las generaciones españolas para estos últimos años del siglo XX será siempre arbitraria y, en consecuencia, discutible. Por ello, parece imprescindible explicitar cuáles han sido los criterios que se han tenido en cuenta para su definición, ya que su utilidad como categorías sociológicas de análisis deberá ser validada empíricamente por su capacidad para describir y explicar otros hechos sociales.

En esta investigación se han definido las generaciones a partir de dos criterios. En primer lugar, se ha aceptado la definición de Ortega en cuanto a su amplitud, es decir, quince años. De esta forma, se concibe a cada generación como integrada por los pertenecientes a quince cohortes consecutivas, decisión que es en sí misma discutible, ya que puede argumentarse doblemente que las generaciones podrían tener una amplitud distinta en cada caso, e incluso que si se acepta que tienen la misma amplitud, ésta podría ser diferente a los quince años. Pero éste es un problema común a todo sistema de categorización de la realidad, por lo que cualquier otra definición sería igualmente discutible.

El segundo criterio que se ha utilizado para la operacionalización del concepto de generación ha sido el de precisar algunos acontecimientos históricos de mayor importancia que pudieran haber tenido un gran impacto sobre las experiencias vitales de los individuos en edades concretas. Así, se acepta generalmente que la edad en que cristalizan en gran medida el sistema de valores y las actitudes sociales básicas de los individuos es alrededor de los 18 años, después de un proceso de socialización en el que la familia, la escuela y el grupo de iguales han conformado en gran parte el sistema básico de valores de cada individuo. En nuestras sociedades desarrolladas occidentales los 18 años marcan el final de la etapa de formación básica, las enseñanzas primaria y secundaria, que sólo una minoría prolongará mediante la formación universitaria. Es también la edad aproximada a la que muchos jóvenes comienzan a adquirir responsabilidades laborales y familiares o, al menos, la edad a la que pueden pensar en asumir esas responsabilidades. Los 18 años representan también, en muchas de estas sociedades, y concretamente en España, la edad a la que los individuos adquieren plenamente sus derechos cívico-políticos, entre los cuales se encuentra el derecho al voto.

Sobre la base de estos dos criterios se han podido definir cinco generaciones que han coexistido en España desde comienzos de la transición política, que es el período que aquí se ha pretendido estudiar.

(Cuadro 1)

La generación de mayor edad es la de aquellos que nacieron antes de 1921, que en 1977 (fecha de las primeras elecciones democráticas) tenían 56 o más años. Si se considera a esta generación como compuesta por 15 cohortes, como se ha establecido al principio, esta generación sería la de los nacidos entre 1907 y 1921, que por tanto tenían entre 56 y 70 años en 1977. Puesto que la población española con 71 y más años en esa fecha era muy pequeña, se ha preferido incluirla en esta misma generación, ya que no parecía útil definir otra generación (la de 1882-1906, que habrían tenido entre 71 y 85 años en 1977) cuyo peso relativo en la población, y por tanto en las muestras utilizadas para las encuestas, habría sido escasamente operativo.

Las siguientes tres generaciones son cerradas, pero la siguiente, más joven (1967-1981) es una generación que en 1977 no podía contar a efectos de este análisis, ya que sus integrantes tenían en esa fecha 10 o menos años. Ha sido, pues, una generación que comienza a ser objeto de este análisis a partir de 1985, cuando los nacidos en 1967 cumplieron los 18 años.

A modo de descripción sinóptica de la experiencia vital de cada una de estas generaciones, puede que sea conveniente realizar un breve recorrido histórico de cada una de ellas.

La generación de mayor edad (nacidos en 1921 o antes) cumplió los 18 años entre 1925 y 1939, lo que significa que se convirtieron en adultos jóvenes durante la crisis económica de 1929, la llegada de la II República, y la Guerra Civil. La cohorte central nació precisamente en

1914, al iniciarse la I Guerra Mundial (la denominada Gran Guerra, en la que España permaneció neutral), y cumplió los 18 años en 1932, en plena República. Su plenitud vital como adultos (los 35 años de edad) la alcanzó en 1949, en un período de postguerra (española y mundial), y al morir Franco (en 1975) estaban ya próximos a la jubilación (tenían 61 años), por lo que al llegar el Gobierno socialista de 1982 estaban ya plenamente jubilados (tenían 68 años). Se ha denominado a esta generación la de la República y la Guerra Civil, por ser éste el período que marcó el final de su adolescencia; y se ha estimado que protagonizaron la postguerra, en cuanto que fue en ese período cuando comenzaron plenamente su vida como adultos.

Siguiendo una pauta histórico-descriptiva similar, se ha denominado generación de la Post-guerra a la de los nacidos entre 1922 y 1936, que cumplieron sus 18 años entre 1940 y 1954. Tomando una vez más a la cohorte central como referencia, puede observarse que nacieron en plena Depresión, y llegaron a los 18 años en plena postguerra (española y mundial), y a los 35 años cuando se iniciaba el I Plan de Desarrollo. Tenían 46 años cuando murió Franco y 53 años cuando los socialistas llegaron al poder.

La generación de 1937 a 1951 ha sido denominada del Desarrollo, pues sus integrantes cumplieron los 18 años entre 1955 y 1969, es decir, cuando los "tecnócratas" sustituían poco a poco a los "falangistas", y cuando se llevaron a cabo el Plan de Estabilización y los dos primeros Planes de Desarrollo. La cohorte central nació acabada ya la guerra civil española y a punto de finalizar la II Guerra Mundial, llegando a los 18 años con el Gobierno "aperturista" de Muñoz Grandes, Fraga y

Castiella, que también lo fué de los tecnócratas de Carrero y López Rodó. Esta cohorte central cumplió los 35 años el mismo año en que Suárez y la UCD ganaban las segundas elecciones generales, y en el que socialistas y comunistas llegaban por primera vez al poder local a través de las primeras elecciones municipales. Esta generación ha sido, sin lugar a dudas, la protagonista principal de la Transición.

La generación de 1952 a 1966 cumplió los 18 años entre 1970 y 1984, por lo que ha parecido adecuado denominarla de la Transición. Su cohorte central nació poco antes de iniciarse el desarrollo económico en España, y cumplieron los 18 años precisamente en 1977, el año de las primeras elecciones democráticas, aunque no pudieron participar todavía en ellas porque la edad para poder hacerlo estaba fijada en los 21 años. Y llegaron a los 35 años en 1994, en plena crisis económica desde al menos 1992; puede así afirmarse que esta generación ha protagonizado la crisis económica actual.

Finalmente, la generación de 1967 a 1981 es una generación que no ha podido ser considerada como tal hasta 1985, fecha en que los de más edad (los nacidos en 1967) cumplieron los 18 años que marcan el fin de la adolescencia. Incluso ahora sigue siendo una generación incompleta, ya que los nacidos entre 1977 y 1981 no habían cumplido los 18 años en 1994. La cohorte central de esta generación nació en 1974, un año antes de la muerte de Franco y del cambio político hacia la democracia, y cumplió los 18 años el año de los Juegos Olímpicos en Barcelona, de la Expo de Sevilla, y del V Centenario del Descubrimiento, es decir, llegó a la mayoría de edad cuando los socialistas llevaban diez

años al frente del Gobierno de la Nación y cuando la crisis económica comenzaba a hacerse sentir de forma dramática por la población española.

Aún reconociendo que cualquier otro intento de clasificación sería tan arbitrario y discutible como éste, parece que estas cinco generaciones se diferencian claramente por referencia a tres de los hechos históricos de mayor importancia en la reciente historia de España, la Guerra Civil, la década del desarrollo, y la transición política a la democracia. Para mayor facilidad, se adjunta en el Cuadro 2 las edades de los integrantes de cada cohorte en cada uno de los años que se han incluido en esta investigación.

(Cuadro 2)

Se han indicado entre paréntesis las edades que, aún correspondiendo a los integrantes de una generación en una fecha concreta, no han sido incluidos en las encuestas por ser inferiores a los 20 años (en 1977) o a los 18 años (desde 1978 en adelante). Debe recordarse, a este respecto, que la edad para votar se redujo de los 21 a los 18 años a partir del referéndum de la Constitución de 1978. Por ello, la generación de 1967-1981 no ha podido ser considerada como tal en las investigaciones de 1977 a 1984, ya que sus integrantes no llegaban a los 18 años en ninguna de esas fechas; y, desde 1985, esta generación está incompleta, y así seguirá hasta el año 1999, cuando sus integrantes tendrán entre 18 y 32 años. De manera similar, la generación de la Transición (1952-1966) ha estado incompleta hasta el año 1983, y solo a partir de 1984 es

una generación completa (todos sus integrantes tenían entre 18 y 32 años).

En el Cuadro 3 se puede comprobar el peso relativo de cada generación, en cada uno de los años 1977-1994, que ha sido el periodo estudiado, sobre el total de la población española de 18 y más años (20 y más años en 1977, debido a que la edad para votar todavía no se había reducido a los 18 años).

(Cuadro 3 y Gráfico 1)

Puede así comprobarse que la generación del Desarrollo (1937-1951) fué la de mayor peso relativo desde 1977 a 1981, pero desde 1982 es superada por la generación de la Transición (1952-1966). (Debe advertirse que el mayor peso relativo de la generación de la Postguerra, 1922-1937, respecto a la del Desarrollo, a partir de 1990, se debe probablemente a problemas de muestreo, ya que la distribución de entrevistas en cada investigación transversal se hace por grandes grupos de edad, y no por generaciones). En cualquier caso, puede observarse la progresiva pérdida de peso relativo de la generación de la República-Guerra Civil (nacidos en 1921 o antes), que todavía representaban un 26% de la población española mayor de 20 años al celebrarse las primeras elecciones democráticas, y que en 1994 representaban sólo el 8% de la población de 18 y más años. Por el contrario, la generación de la Crisis (1967-1981) ha ido aumentando su peso relativo desde 1985, hasta el punto de equipararse ya a las de la Postguerra y del Desarrollo, y previsiblemente superará a la de la Transición en sólo unos pocos años.

Los Datos de la Investigación

El periodo estudiado ha sido el de 1977-1994, debido a que en 1977 se celebran las primeras elecciones democráticas y a que sólo desde entonces se dispone de datos de encuesta sobre intenciones de voto.

Se han aprovechado dos fuentes de datos de encuesta, el Banco de Datos del Centro de Investigaciones Sociológicas (CIS) para el periodo 1977 a 1986, y el Banco de Datos de Análisis Sociológicos, Económicos y Políticos (ASEP) para el periodo 1986 a 1994.

Para cada uno de los años 1977-1986 se ha tomado una encuesta nacional representativa (del Banco de Datos del CIS) con un tamaño lo mayor posible y que incluyese todas las variables que se querían tomar en cuenta en el análisis, y que luego se especificarán. La muestra más pequeña es la de 1981 (2.386 entrevistas), pero todas las demás superan las 5.000 entrevistas. Debe además señalarse que para 1982 se han agregado dos encuestas del CIS, una de 24.876 entrevistas y otra de 1.193 entrevistas, pues la primera era de mayor tamaño pero carecía de algunas de las variables que interesaban. Por razones similares, los datos de 1986 proceden de una encuesta del CIS de 4.943 entrevistas y de dos de ASEP con un total de 2.375 entrevistas. Desde 1987 en adelante, los datos proceden del Banco de Datos de ASEP, y corresponden a los ficheros agregados de 9 o 10 encuestas nacionales mensuales cada año.

Las variables que se deseaba utilizar eran: Sexo, Edad, Posición Social (indicador sintético basado en ocho características socioeconómicas), Práctica Religiosa, Hábitat, Nivel de Estudios, Ideología e Intención de Voto. Los datos de ASEP son siempre comparables entre sí, pues tanto el diseño muestral como las categorías utilizadas para cada una de las variables citadas ha sido igual desde 1986 a 1994. Los datos del CIS, por el contrario, han requerido tareas de re-codificación, ya que, por una parte, las categorías de ciertas variables variaban de una investigación a otras, y por otra, ha sido también necesario recodificar algunas variables para hacerlas comparables con las de ASEP. Quede aquí constancia del agradecimiento al CIS por haber facilitado los ficheros de datos citados, (especialmente a su presidente, Joaquín Arango y al equipo del Banco de Datos dirigido por Margarita Delgado), y al equipo técnico de ASEP (Sara Cortés, Belen García y Luis Corominas) por la ardua tarea de recodificación de variables y ponderación de ficheros para hacer comparables las series temporales, y a M^a Cruz Carbajo por el tratamiento estadístico y de gráficos.

Es evidente que, a pesar de los esfuerzos realizados, en ocasiones era imposible lograr recodificar alguna variable en algún estudio, como se pone de manifiesto al comparar las series temporales (Cuadro 4), especialmente la práctica religiosa (años 1980-1982), la ideología (año 1982) o el hábitat (1977-1980).

(Cuadro 4)

No obstante, estas cuestiones afectarían al análisis si éste se propusiera simplemente la descripción temporal-evolutiva de ciertos indicadores relativos a la sociedad española, pero no afectan a la comparación de cinco generaciones en términos relativos, ni al análisis explicativo de relaciones entre variables, como habrá ocasión de comprobar en las páginas siguientes.

Algunas otras aclaraciones sobre las variables utilizadas parecen pertinentes. Así, las encuestas de ASEP se distribuyen siempre proporcionalmente a la población de 18 y más años en cada Comunidad Autónoma, y dentro de ellas, por estratos de tamaño de la población de los municipios, y cada muestra mensual está ponderada por sexo y cuatro grupos de edad (aunque se mantiene en los ficheros la edad individualizada). Algunos de las encuestas del CIS, sin embargo, asignan un número más o menos similar de entrevistas a cada Comunidad Autónoma (por tratarse de encuestas pre-electorales para predicción de reparto de escaños), por lo que estos ficheros han sido ponderados, simultáneamente (y no secuencialmente) por Comunidad Autónoma, sexo y los mismos cuatro grupos de edad (al disponerse también en este caso de los datos por edad individualizada).

La práctica religiosa ha sido una de las variables más difíciles de re-codificar en categorías comparables, pues el CIS ha utilizado varias preguntas diferentes en distintos años, como ya se ha indicado. Aún así, esta variable se puede utilizar legítimamente para comparar transversalmente a las cinco generaciones, e incluso como serie temporal (si se omiten los datos de 1980-1982) permite observar una clara disminución de la proporción de entrevistados de alta práctica religiosa y un claro incremento de los de baja práctica religiosa.

El tamaño del hábitat de residencia presenta también algunos problemas, sobre todo por las categorías de mayor tamaño, de manera que la población "metropolitana" está a veces definida de forma muy restrictiva.

El nivel de estudios, sin embargo, es junto con la intención de voto la variable más comparable en todas las investigaciones del CIS y ASEP, por lo que la descripción de evolución temporal es en este caso bastante fiable, y demuestra una clara disminución de la proporción con bajo nivel de estudios y un claro incremento de los de estudios medios, aunque apenas se observa todavía un fuerte crecimiento de la población con un nivel de estudios alto, debido al todavía escaso pero relativo de las cohortes más jóvenes en el conjunto de la población.

(Graficos 2 y 3)

Cuando se examina la proporción con bajo nivel de estudios se comprueba la fuerte relación negativa entre nivel educativo y edad, lo que no constituye ninguna novedad. Pero al comparar a las cinco generaciones entre sí, se comprueba la gran semejanza de nivel educativo entre las generaciones de la República-Guerra Civil y de la Post-Guerra, así como la significativa mejora educativa respecto a éstas generaciones de la generación del Desarrollo, y en mucha mayor medida, la extraordinaria mejora de la generación de la Transición. La comparación con la generación de la Crisis no es todavía muy factible debido a que se trata todavía de una generación incompleta, y a que es una generación que en gran medida está todavía completando sus estudios. Este segundo aspecto se comprueba sobre todo al examinar

la proporción con un nivel alto de estudios, pues la generación de la Crisis está ya próxima a la de la Transición, y todo parece indicar que pronto superará a ésta en su proporción de personas con nivel de estudios alto.

La posición social, a pesar de ser un índice sintético que combina ocho variables dicotomizadas (sexo, edad, ocupación, nivel de estudios, nivel de ingresos, sector de actividad económica, tamaño del hábitat de residencia y centralidad o dinamismo económico), parece ofrecer una serie temporal muy plausible, sin diferencias grandes de un año a otro, como debería ser. Aún así, debe aclararse que los datos correspondientes a 1982 se basan exclusivamente en la encuesta con muestra más pequeña del CIS, ya que la grande no incluía la variable ingresos.

(Gráfico 4)

De acuerdo con la teoría centro-periferia, los de alta/muy alta posición social constituirían el sector social de los "líderes de opinión" y los que se encuentran en las posiciones sociales más recompensadas y, por tanto, en posiciones con mayor capacidad de influir sobre los procesos sociales. Los datos parecen confirmar que la generación del Desarrollo tuvo un mayor pero relativo en el "centro" social desde 1977 a 1987; fué, por así decirlo, la que ocupaba una posición social con mayor capacidad de influir, con mayor protagonismo. En un nivel algo inferior se encontraba la generación de la Postguerra, que a partir de 1983 fué perdiendo protagonismo de forma crecientemente acelerada, mientras que, por el contrario, desde 1985 se puede observar una creciente ocupación del "centro social" por parte de la

generación de la Transición, que a partir de 1988 se equipara a la del Desarrollo, y desde 1992 desplaza claramente a ésta en la ocupación de las posiciones sociales más dominantes. En todo caso, estos datos, parecen poner de manifiesto que, hasta 1982 aproximadamente, las dos generaciones que compiten por el protagonismo social son las del Desarrollo y la Postguerra, pero desde 1985 la competencia se establece entre la generación del Desarrollo y la de la Transición, reafirmando poco a poco esta última su papel hegemónico.

Las Preferencias Políticas de Cinco Generaciones

La hipótesis principal de esta investigación es que, con independencia de las habituales relaciones que se han encontrado entre diferentes variables socioeconómicas (clase social, religiosidad, etc..) y las principales variables que miden las preferencias políticas (autoposicionamiento ideológico, intención de voto), la generación puede ser una importante variable explicativa de las preferencias políticas, debido a que éstas resultan en gran medida del proceso de socialización durante la adolescencia-madurez temprana. Parece evidente que los integrantes de cada generación, aunque difieran en gran número de rasgos o características, han compartido experiencias y vivencias históricas a edades similares, que se supone deberían haber dejado su huella, en mayor o menor medida, en los integrantes de cada generación.

(Gráfico 5)

Así, si se calcula la ratio entre los que se autoposicionan en la izquierda (englobando aquí a los de extrema izquierda, izquierda y centro izquierda) y los

que se autoposicionan en el centro y derecha (extrema derecha, derecha y centro derecha), puede comprobarse que la generación de la Transición ha sido siempre la más "izquierdista", con significativa diferencia respecto a las otras cuatro. La generación del Desarrollo ha estado siempre más próxima a ratios cercanas a 1, indicando mayor equilibrio entre el peso de la izquierda y el peso del centro y la derecha. Y las generaciones de la Postguerra y la República-Guerra Civil han estado siempre, por comparación con las otras, más a la derecha (o menos a la izquierda), observándose curiosamente una "izquierdización" creciente, en términos relativos y comparativos, de la generación de la República-Guerra Civil. La más joven generación de la Crisis, aunque con tendencia a la "izquierdización" entre 1985 y 1987, parece estar alejándose de forma acelerada de esas posiciones ideológicas, acercándose cada vez más al equilibrio (ratios crecientemente próximas a 1), y por tanto al posicionamiento de las otras generaciones.

(Gráfico 6)

De manera similar, si se calcula la ratio entre quienes afirman tener la intención de votar a partidos de izquierda (PCE/IU, PSOE y nacionalistas de izquierda) y quienes manifiestan intención de votar a partidos de centro y derecha (UCD/CDS, AP/PP, nacionalistas de centro y derecha), se observa nuevamente el mayor "apego" relativo de la generación de la Transición a los partidos de izquierda, el "despegue" de la generación de la Crisis respecto a estos partidos a partir de 1987, y el progresivo acercamiento hacia esas preferencias por parte de la generación de la República-Guerra Civil especialmente en 1992 y 1993. Además, las diferencias

generacionales fueron mucho más marcadas entre 1977 y 1985, de manera que las generaciones de más edad tenían claras preferencias por los partidos de centro y derecha (sobre todo hasta 1982) mientras que los de la generación del Desarrollo eran los que mostraban mayor equilibrio entre partidos de izquierda y partidos de centro y derecha, (hasta 1985).

(Gráfico 7)

Comparando más específicamente las ratios entre los que mostraban intención de votar al PSOE y los que decían que votarían a UCD/CDS (hasta 1982) o a AP/PP (desde 1983), se observan las mismas pautas, incluso de forma aún más clara. Así, en 1977, la ratio es claramente favorable al PSOE en la generación de la Transición, más equilibrada en las generaciones del Desarrollo y la Postguerra, y favorable a AP en la generación de la República-Guerra Civil. Se observa además una tendencia creciente en las ratios (favorables al PSOE) hasta 1986-88, y un declive general desde esa fecha. Pero, curiosamente, en 1994, el apoyo relativo al PSOE es ahora mayor en la generación de la República-Guerra Civil, seguido de la generación de la Postguerra, de las generaciones del Desarrollo y la Transición, y finalmente de la generación de la Crisis, claramente más favorable al PP que al PSOE.

Debe recordarse aquí que los datos de intención de voto que se han utilizado en esta investigación se refieren, en todos los casos, a la denominada "intención directa de voto", sin correctivos o estimaciones de ningún tipo, lo que no constituye ningún problema metodológico, pues no se trata de hacer predicciones electorales, sino sólo

de comparar la distribución de las preferencias electorales en términos relativos dentro de cada una de las generaciones que se han tomado en consideración.

Para finalizar este análisis provisional se ha procedido a considerar por separado las distintas formas de contestar a la pregunta de intención de voto, por estimar que puede aportar algunas ideas útiles para mejor comprender las preferencias y comportamientos electorales de los integrantes de diferentes generaciones a lo largo de los diecisiete años transcurridos desde las primeras elecciones generales.

(Cuadros 5 a 8 y Gráfico 8)

Así, puede observarse que la ausencia de contestación respecto a la intención de voto, por dudas respecto a qué partido votar, o por cierto temor a declarar las intenciones, fue significativamente mayor durante los primeros años de la transición, concretamente hasta 1981, lo que parece indicar que el ejercicio de la democracia requirió un cierto aprendizaje. Además, resulta bastante evidente que la falta de respuesta era mayor cuanto más alta era la edad de la generación, lo que sugiere que las generaciones más jóvenes "aprendieron" más rápidamente el ejercicio de los valores democráticos. A medida que la democracia se consolidó (especialmente desde 1981) la ausencia de contestación ha sido crecientemente menor en todas las generaciones, y aunque sigue observándose la misma relación con la edad, debe subrayarse que los de la generación de la República-Guerra Civil contestan sus intenciones en mayor proporción que los de las dos generaciones siguientes (Postguerra y Transición).

(Gráfico 9)

Al examinar, sin embargo, la proporción de quienes afirman que no votarán, todos los comentarios son más o menos inversos a los que se acaban de formular. Hasta 1980 estas proporciones son muy bajas, y su relación es inversa con la edad de cada generación (mayor abstencionismo entre los de la generación de la Transición y menor entre los de las generaciones de la República-Guerra Civil y los de la Postguerra), aumentando las proporciones (excepto en años electorales como 1986 y 1993) a medida que se ha consolidado la democracia. La explicación que aquí se sugiere es que, posiblemente, los datos de quienes no expresan sus intenciones de voto y quienes manifiestan intención de abstenerse deben analizarse conjuntamente, ya que gran parte de los que no dicen su intención de voto probablemente están disimulando su intención de abstenerse, especialmente durante los primeros años de la transición. Luego se volverá sobre esta cuestión.

(Gráfico 10)

Otro dato de enorme interés es el que aparece reflejado al examinar el voto a "otros" partidos (diferentes a los principales, es decir, AP/PP, UCD/CDS, PSOE, PCE/IU, o nacionalistas). En la encuesta pre-electoral del CIS en 1977 esta proporción era muy alta, lo que parece lógico debido al desconcierto y desconocimiento del electorado ante las primeras elecciones democráticas. El voto a "otros" partidos ha estado en general inversamente relacionado con la edad de las generaciones, y sugiere que los más jóvenes están más dispuestos a explorar "nuevas" opciones políticas poco comprometidas con el poder establecido. Esta afirmación parece haber sido especialmente cierta para las generaciones de la Crisis

y de la Transición entre 1989 y 1992, pero las elecciones de 1993 parecen haber provocado cambios, de manera que incluso los integrantes de estas dos generaciones abandonan el voto "extra-parlamentario" para apoyar opciones políticas más tradicionales.

(Gráfico 11)

Las preferencias electorales por partidos nacionalistas (de izquierda, centro o derecha) parecen haber crecido progresivamente hasta 1988, estabilizándose en gran medida, en un nivel ligeramente inferior, a partir de 1989. Las pautas generacionales no parecen demasiado claras, aunque de forma global puede observarse cierta relación inversa entre la preferencia por estas opciones y la edad de la generación, especialmente en estos últimos años, de manera que el voto nacionalista es casi dos veces superior entre los jóvenes de la generación de la Crisis que entre los mayores de la generación de la República-Guerra Civil.

(Gráfico 12)

Lo que parece evidente, y en cierto modo resume la discusión anterior, es que la creciente proporción de españoles dispuestos a manifestar su preferencia electoral por algún partido concreto, visible sobre todo desde 1980 a 1994, puede representar el mejor indicador de internalización de los valores de la democracia por parte de la sociedad española. (Debe advertirse que los datos de 1977, en cierto modo contradictorios con la anterior afirmación, responden al hecho de que en la encuesta del CIS de esa fecha no se incluía la opción de "no votará" en la pregunta de intención de voto, ya que esta pregunta sólo se formulaba a quienes decían que

pensaban votar). Por otra parte, los datos parecen confirmar esta hipótesis de progresiva socialización en los valores democráticos, ya que, con muy ligeras excepciones, la proporción de quienes expresan su intención de votar por algún partido concreto es mayor cuanto más joven es la generación, aunque, desde 1991, las diferencias entre generaciones son muy pequeñas.

(Cuadros 10 a 13 y Gráfico 13)

Para terminar este análisis provisional y todavía poco elaborado de los datos, se comentan por separado las preferencias electorales hacia los cuatro partidos (u opciones políticas) más importantes durante estos diecisiete años de democracia.

En lo que respecta a AP/PP, la intención de voto fue baja en todas las generaciones entre 1977 y 1981, creciendo levemente entre 1982-1984 como consecuencia del desmoronamiento de UCD. Pero el incremento de intención de voto hacia este partido se produce clara e ininterrumpidamente a partir de 1990. Aunque las diferencias relativas entre generaciones en cuanto a la intención de voto a AP/PP han sido pequeñas durante el período de 17 años examinado, se observa cierta mayor fidelidad de voto de la generación de la Postguerra, pero no de la de la República-Guerra Civil, que a partir de 1991 parecen desvincularse (comparativamente) de este partido. Es también evidente que la generación de la Transición es la que menos apoyo ha prestado a este partido durante todo el período temporal examinado. Y debe también subrayarse el creciente apoyo recibido por AP/PP de la generación del Desarrollo a partir de 1989 (por el desmoronamiento final del partido de centro,

entonces ya el CDS), así como el creciente apoyo de la generación de la Crisis.

(Gráfico 14)

La historia del centro político (UCD/CDS) ha sido muy clara. Desde 1977 a 1982 recibieron un fuerte y similar apoyo de las tres generaciones de más edad (la de la República-Guerra Civil, la de la Postguerra y la del Desarrollo), pero recibieron un significativo muy débil apoyo de la generación joven entonces, la de la Transición. En 1983, después de la "debacle" electoral de 1982 y de la desaparición de UCD, el centro político prácticamente desaparece, pero vuelve a crecer ligeramente (como CDS) hasta las elecciones de 1986, y posiblemente a causa de sus mejores resultados (relativos) en dichas elecciones, se produce un crecimiento espectacular en 1987. A partir de esa fecha, sin embargo, la política ambigua del CDS, y posiblemente el pacto con el PP en el Ayuntamiento de Madrid (por el que se expulsa al alcalde socialista para sustituirlo por Rodríguez Sahagún, del CDS), antes de las elecciones europeas de 1989, provoca una huida masiva de electores del CDS, que se traduce en unos muy pobres resultados en las elecciones europeas y posteriormente en las generales de ese mismo año 1989, por lo que a partir de 1990, y después de la dimisión de Suárez como Presidente del CDS, se consuma la desaparición del centro político, confirmada por los resultados electorales de 1993, en los que el CDS deja de tener representación parlamentaria. Desde 1986 a 1989, por otra parte, la generación del Desarrollo fue la que proporcionó al CDS

el máximo apoyo, mientras que el menor apoyo procedía de las generaciones de más y menos edad, la de la República-Guerra Civil y la de la Crisis.

(Gráfico 15)

En cuanto al PSOE, experimentó un fuerte crecimiento entre 1977 y 1983 (fecha en que, como consecuencia de su arrollador éxito electoral de 1982, logró su climax), pero experimentó una significativa pérdida relativa en 1987 (posiblemente a causa de la recuperación del CDS después de las elecciones de 1986). El PSOE se recupera entre 1988 y 1991, pero a partir de esa fecha comienza una continuada pérdida de apoyo, especialmente en las tres generaciones más jóvenes, la del Desarrollo, la de la Transición y la de la Crisis. La fecha de 1987 parece haber sido clave para el PSOE, al igual que se ha dicho respecto al CDS. En efecto, hasta 1987 el apoyo electoral al PSOE estaba inversamente relacionado con la edad de las generaciones (mayor apoyo en la de la Transición y menor apoyo en la de la República-Guerra Civil). Desde 1988, primero de forma algo más confusa, y luego de forma totalmente clara, el apoyo electoral del PSOE está claramente relacionado, positivamente, con la edad de cada generación (máximo apoyo en la generación de la República-Guerra Civil, y mínimo apoyo en la generación de la Crisis). Puede afirmarse que el PSOE ha logrado dar la vuelta por completo a sus bases electorales.

(Gráfico 16)

En cuanto al PCE/IU, ha recibido escasos apoyos electorales hasta 1986, y sólo desde esa fecha ha

logrado crecer progresivamente; y más aceleradamente desde 1992. El apoyo electoral del PCE/IU ha sido siempre mayor entre los más jóvenes, siendo perfectamente observable la relación inversa entre la intención de voto a este partido y la edad de cada generación.

(Cuadro 14)

Finalmente, y aunque por razones de tiempo no se va a desarrollar aquí el análisis pormenorizado, parece conveniente aludir a las preferencias políticas del "centro social" (los líderes de opinión, los de posición social muy alta).

En 1977 ese "centro social" se repartía entre la derecha (AP), el centro (UCD) y la izquierda (PSOE), con un claro predominio de los dos primeros partidos (agregados) frente al PSOE. En 1978, después de la victoria de UCD y en plena elaboración de la Constitución, los "líderes de opinión" apuestan mayoritariamente por el centro, frente a la izquierda y la derecha. Desde 1979, y a pesar del nuevo triunfo electoral de UCD, el "centro social" apoya claramente al PSOE, y más a AP que al CDS desde 1983 a 1986. Pero en 1987, fecha ya señalada antes como clave para el CDS y el PP, el "centro social" había apostado fuerte por el CDS, y más tímidamente por IU. A partir de 1988, sin embargo, el "centro social" se desentiende del CDS, y se reparte más o menos equitativamente entre los otros tres partidos, pero desde 1992 ha ido retirando apoyo al PSOE, hasta el punto de que en 1994 se decanta claramente por su apoyo al PP y a IU, en proporciones similares y dos veces superior al apoyo que presta al PSOE.

Cuadro 1

Definición y Características de Cinco Generaciones

Cohorte	18 años entre	Cohorte Central			Cohorte Central	
		Nacido en	18 años en	Nombre	35 años en	Protagonistas
1967- (1981)	1985- (1999)	1974	1992	Crisis	2009	?
1952-1966	1970-1984	1959	1977	Transición Democrática	1994	Crisis
1937-1951	1955-1969	1944	1962	Desarrollo	1979	Transición Democrática
1922-1936	1940-1954	1929	1947	Postguerra	1964	Desarrollo
(1907) -1921	(1925) -1939	1914	1932	República-Guerra Civil	1949	Postguerra

Cuadro 2

Edades de los Integrantes de cada Cohorte en cada año, 1977-1994

	COHORTE					
	1967-1981	1952-1966	1937-1951	1922-1936	Antes de 1921	
Edad en: 1977	(0-10)	(11-19)	20-25	26-40	41-55	56 o más
1978	(0-11)	(12-17)	18-26	27-41	42-56	57 o más
1979	(0-12)	(13-17)	18-27	28-42	43-57	58 o más
1980	(0-13)	(14-17)	18-28	29-43	44-58	59 o más
1981	(0-14)	(15-17)	18-29	30-44	45-59	60 o más
1982	(1-15)	(16-17)	18-30	31-45	46-60	61 o más
1983	(2-16)	(17)	18-31	32-46	47-61	62 o más
1984	(3-17)	18 -	32	33-47	48-62	63 o más
1985	(4-17) 18	19 -	33	34-48	49-63	64 o más
1986	(5-17) 18-19	20 -	34	35-49	50-64	65 o más
1987	(6-17) 18-20	21 -	35	36-50	51-65	66 o más
1988	(7-17) 18-21	22 -	36	37-51	52-66	67 o más
1989	(8-17) 18-22	23 -	37	38-52	53-67	68 o más
1990	(9-17) 18-23	24 -	38	39-53	54-68	69 o más
1991	(10-17) 18-24	25 -	39	40-54	55-69	70 o más
1992	(11-17) 18-25	26 -	40	41-55	56-70	71 o más
1993	(12-17) 18-26	27 -	41	42-56	57-71	72 o más
1994	(13-17) 18-27	28 -	42	43-57	58-72	73 o más

Cuadro 3

Peso Demográfico Relativo de cada Generación en el total de Entrevistados de cada año, 1977-1994

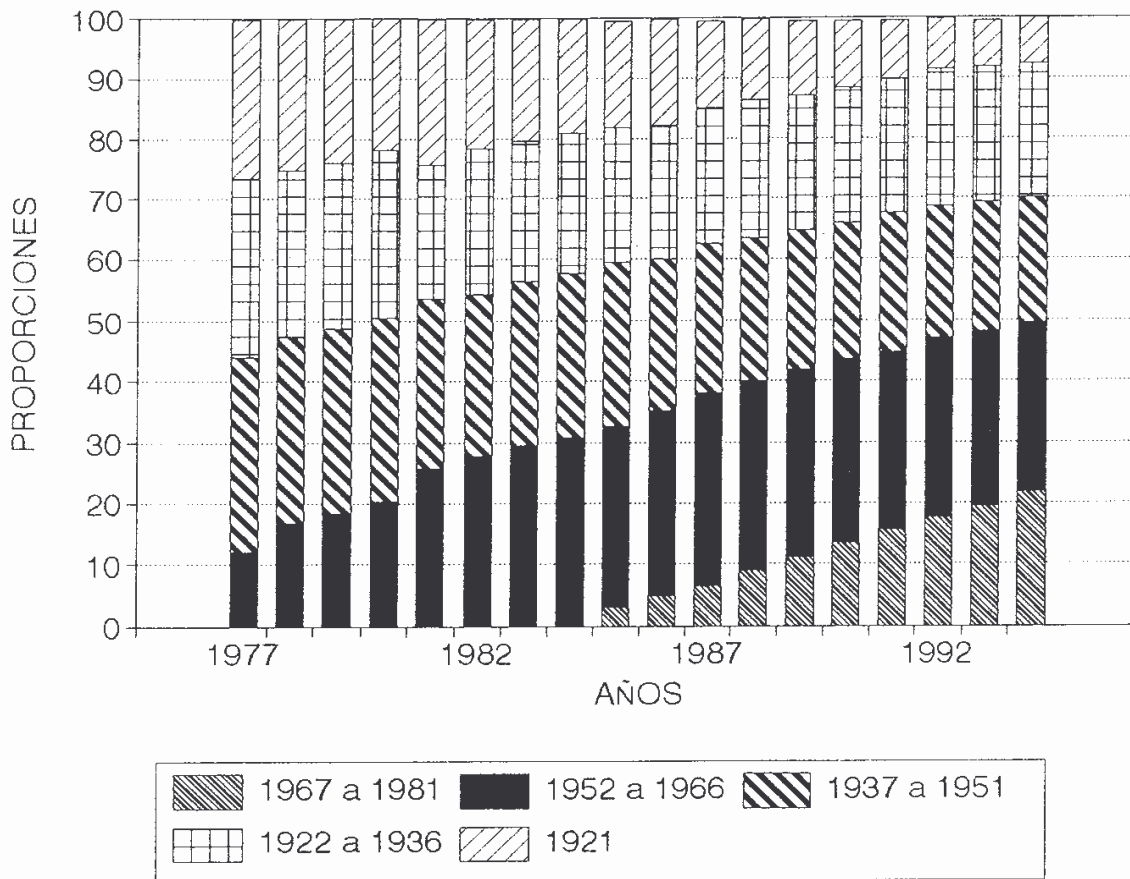
Distribución de la Población por Generaciones, 1977-1994

	1967 1981	1952 1966	1937 1951	1922 1936	1921
1977		12,10	31,90	29,80	26,20
1978		16,60	30,60	27,80	25,00
1979		18,30	30,40	27,50	23,80
1980		20,40	30,10	27,70	21,80
1981		25,90	27,80	22,20	24,10
1982		27,80	26,60	24,10	21,50
1983		29,60	26,80	23,30	20,30
1984		30,90	26,90	23,30	18,90
1985	3,10%	29,70	26,80	22,60	17,80
1986	4,80%	30,40	25,10	22,00	17,70
1987	6,50%	31,70	24,50	22,60	14,70
1988	9,00%	31,00	23,50	23,00	13,50
1989	11,10%	30,90	22,90	22,60	12,50
1990	13,50%	30,20	22,40	22,60	11,30
1991	15,60%	29,20	23,00	22,40	9,80
1992	17,80%	29,30	21,60	22,90	8,40
1993	19,50%	28,80	21,40	22,40	7,90
1994	21,80%	27,60	20,60	22,30	7,70

Fuente: Banco de Datos del CIS (1977-1986)
y Banco de Datos de ASEP (1986-1994)

GRAFICO 1

Peso demográfico relativo de cada generación en el total de entrevistados de cada año, 1977-94



Fuente: Banco de Datos del CIS (1977-1986)
y Banco de Datos de ASEP (1986-1994)

Cuadro 4.

Características Sociodemográficas 1977 - 1994

	1977	1978	1979	1980	1981	1982	1983	1984	1985	1986 (*)
Total	(26.247)	(5.692)	(24.247)	(24.718)	(2.386)	(25.932)	(11.002)	(12.299)	(12.252)	(7.316)
Sexo:										
Varón	48%	48%	48%	48%	48%	48%	48%	48%	48%	48%
Mujer	52	52	52	52	52	52	52	52	52	52
Edad:										
18 a 29	22%	22%	22%	22%	26%	26%	26%	26%	26%	26%
30 a 49	42	42	42	42	35	35	35	35	35	35
50 a 64	23	23	23	23	28	23	23	23	23	23
65 y más	14	14	14	14	16	16	16	16	16	16
Cohorte de nacimiento:										
1967 y desp.	-%	-%	-%	-%	-%	-%	-%	1%	3%	5%
1952-1966	12	17	18	20	26	28	30	31	30	31
1937-1951	32	31	30	30	28	27	27	27	27	26
1922-1936	30	28	27	28	22	22	23	23	23	23
1921-antes	26	25	24	22	24	22	20	19	18	16
Posición Social:										
Muy baja	5%	3%	4%	4%	5%	5%	4%	4%	4%	3%
Baja	38	30	34	37	32	41	31	34	32	32
Media	45	48	47	45	44	46	49	47	49	49
Alta	10	16	13	11	17	8	15	14	13	14
Muy alta	1	2	1	1	3	*	2	2	2	2
Práctica religiosa:										
Alta	45%	37%	41%	56%	51%	53%	32%	34%	32%	27%
Media	35	26	24	32	38	35	19	24	20	24
Baja	20	33	34	11	11	12	48	41	48	48
Hábitat:										
Rural	39%	30%	46%	36%	30%	35%	26%	30%	30%	27%
Urbano	28	21	18	26	16	25	21	22	22	24
Metropolitano	32	49	36	37	53	40	53	48	48	49
Nivel de estudios:										
Baja	76%	71%	73%	69%	68%	69%	65%	65%	66%	64%
Media	13	16	16	18	19	20	22	22	22	24
Alta	9	10	8	11	12	9	11	10	10	11
Ideología:										
Izquierda	9%	10%	10%	8%	21%	9%	23%	17%	20%	23%
Centro izda.	15	21	22	20	13	22	19	18	17	17
Centro	27	28	30	24	18	24	14	20	17	18
Centro dcha.	7	8	7	7	5	10	13	16	12	11
Derecha	5	4	3	4	6	3	4	6	6	7
Intención de voto:										
AP/PP	5%	3%	2%	4%	4%	6%	11%	13%	11%	10%
CDS	9	18	16	13	14	13	1	4	4	6
PSOE	11	19	14	16	24	23	36	30	31	33
PCE/IU	5	4	4	4	4	3	4	3	2	3
Nac. centro y derecha	3	2	2	3	3	3	3	4	3	4
Nac. izda.	1	1	1	1	1	1	1	1	1	1
Otros	13	2	3	2	2	3	2	3	2	4
No votará		5	4	1	13	14	9	9	9	6
Ns/Nc	53	46	53	56	36	34	34	33	37	35

Fuente: Banco de Datos del CIS (1977-1986) y Banco de Datos de ASEP (1986-1994)

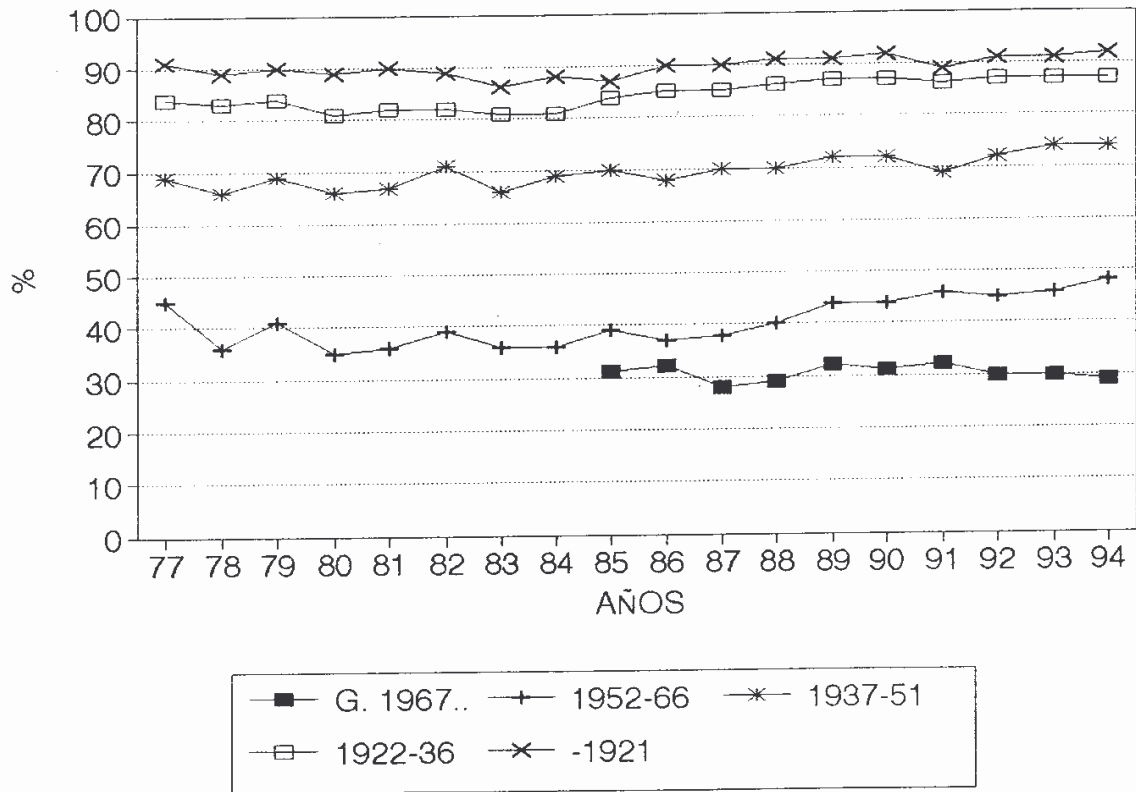
Cuadro 4.
Características Sociodemográficas 1977 - 1994 (cont.)

	1987	1988	1989	1990	1991	1992	1993	1994
Total	(11.959)	(10.940)	(12.059)	(13.363)	(12.125)	(13.354)	(13.362)	(13.374)
Sexo:								
Varón	48%	48%	48%	48%	48%	48%	48%	48%
Mujer	52	52	52	52	52	52	52	52
Edad:								
18 a 29	26%	26%	26%	26%	26%	26%	26%	26%
30 a 49	35	35	35	35	35	35	34	34
50 a 64	23	23	23	23	23	23	22	22
65 y más	16	16	16	16	16	16	18	18
Cohorte de nacimiento:								
1967 y desp.	6%	9%	11%	14%	16%	18%	20%	22%
1952-1966	32	31	31	30	29	29	28	28
1937-1951	24	24	23	22	23	22	21	21
1922-1936	21	21	23	23	22	23	23	22
1921-antes	15	14	12	11	10	8	9	8
Posición Social:								
Muy baja	4%	4%	4%	4%	4%	4%	4%	4%
Baja	38	37	35	34	36	36	37	38
Media	46	46	45	45	46	45	46	45
Alta	11	12	14	15	12	13	12	12
Muy alta	1	1	2	2	1	1	1	1
Práctica religiosa:								
Alta	21%	22%	26%	24%	24%	22%	22%	20%
Media	36	34	21	23	23	22	21	23
Baja	41	41	47	47	49	54	54	54
Hábitat:								
Rural	28%	27%	25%	26%	27%	27%	27%	26%
Urbano	30	31	32	32	30	31	31	31
Metropolitano	42	42	42	43	42	42	42	42
Nivel de estudios:								
Baja	63%	63%	65%	63%	62%	62%	62%	61%
Media	24	24	23	25	26	27	27	28
Alta	11	12	10	11	11	11	11	11
Ideología:								
Izquierda	22%	21%	24%	24%	23%	26%	27%	24%
Centro izda.	17	17	15	15	16	12	14	14
Centro	17	15	12	11	11	12	14	15
Centro dcha.	8	7	6	7	7	7	8	8
Derecha	5	8	8	8	9	10	10	10
Intención de voto:								
AP/PP	10%	9%	10%	13%	13%	16%	20%	22%
CDS	14	10	7	3	3	2	1	1
PSOE	24	27	27	28	30	26	26	21
PCE/IU	5	6	7	7	7	7	9	12
Nac. centro y derecha	4	6	5	5	6	6	6	6
Nac. izda.	*	1	1	1	1	1	1	2
Otros	5	1	2	3	3	4	3	2
No votará	10	13	12	11	13	13	9	11
Ns/Nc	28	25	28	28	24	25	24	23

Fuente: Banco de Datos del CIS (1977-1986) y Banco de Datos de ASEP (1986-1994)

GRAFICO 2

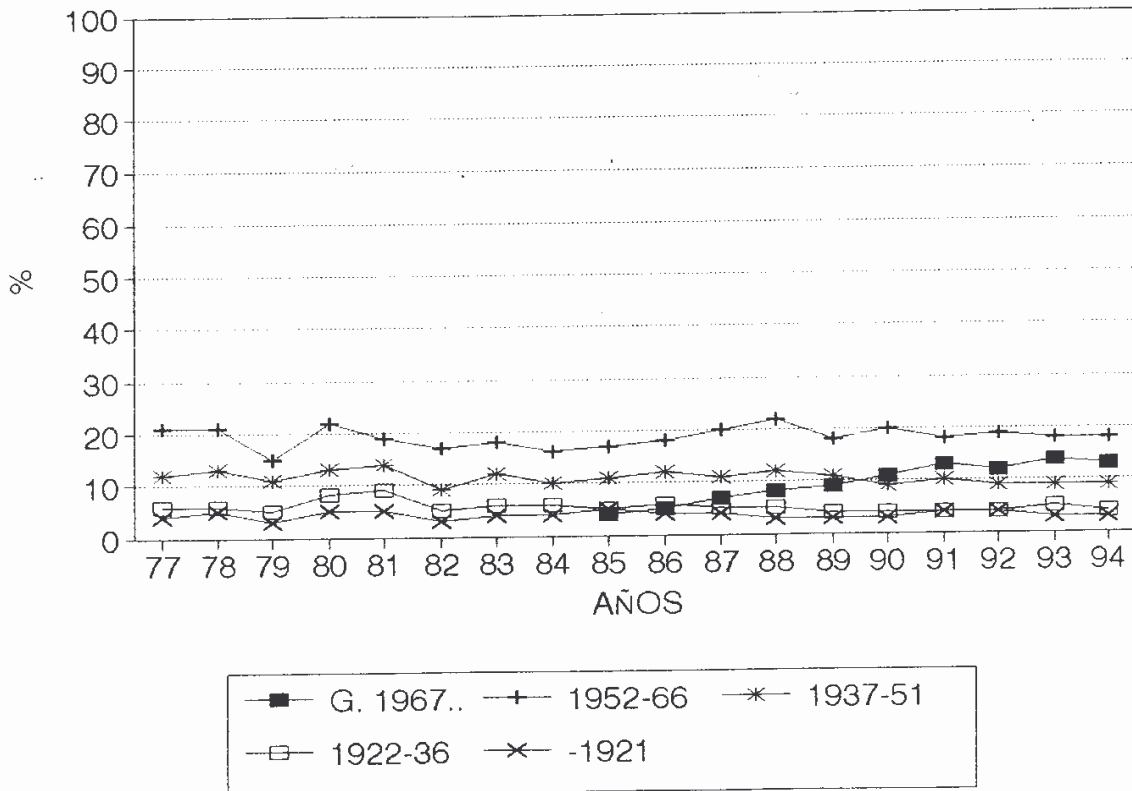
NIVEL EDUCATIVO POR GENERACION NIVEL BAJO



Fuente: Banco de Datos del CIS (1977-1986)
y Banco de Datos de ASEP (1986-1994)

GRAFICO 3

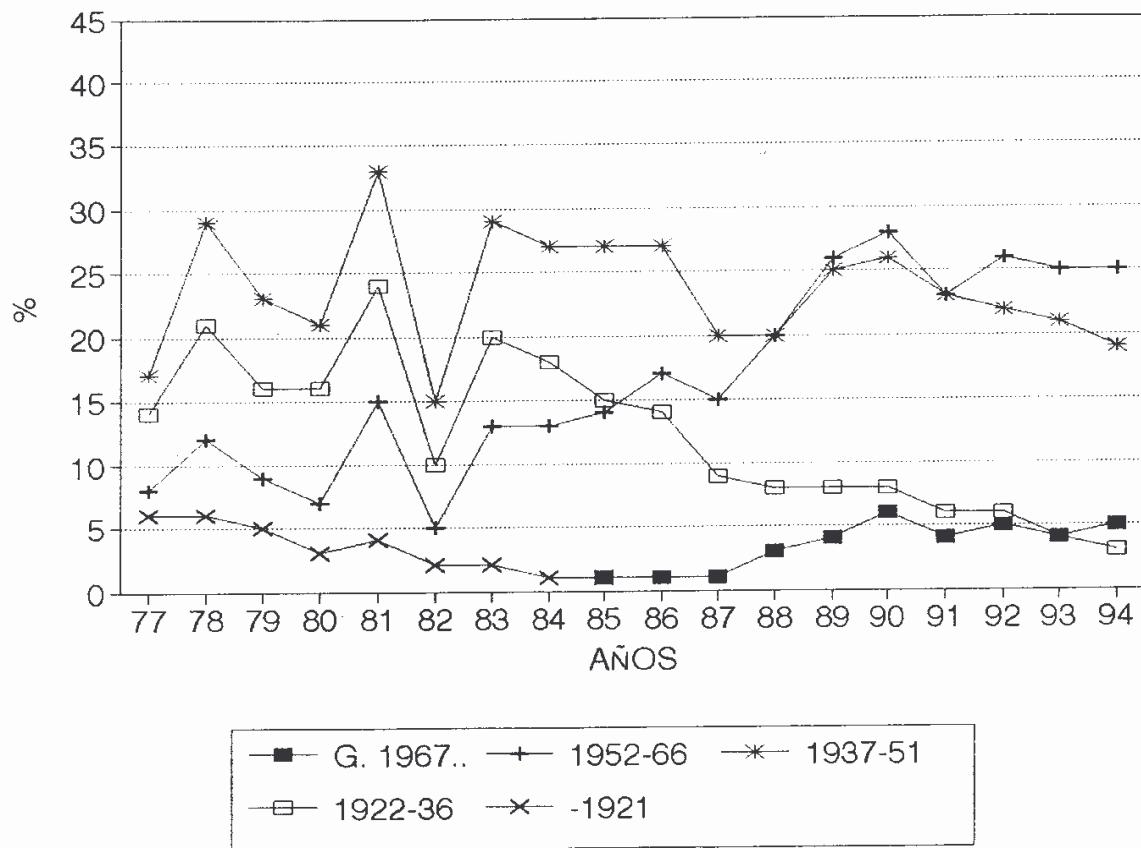
NIVEL EDUCATIVO POR GENERACION
NIVEL ALTO



Fuente: Banco de Datos del CIS (1977-1986)
y Banco de Datos de ASEP (1986-1994)

GRAFICO 4

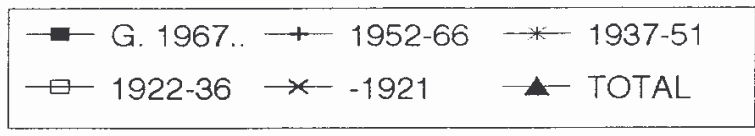
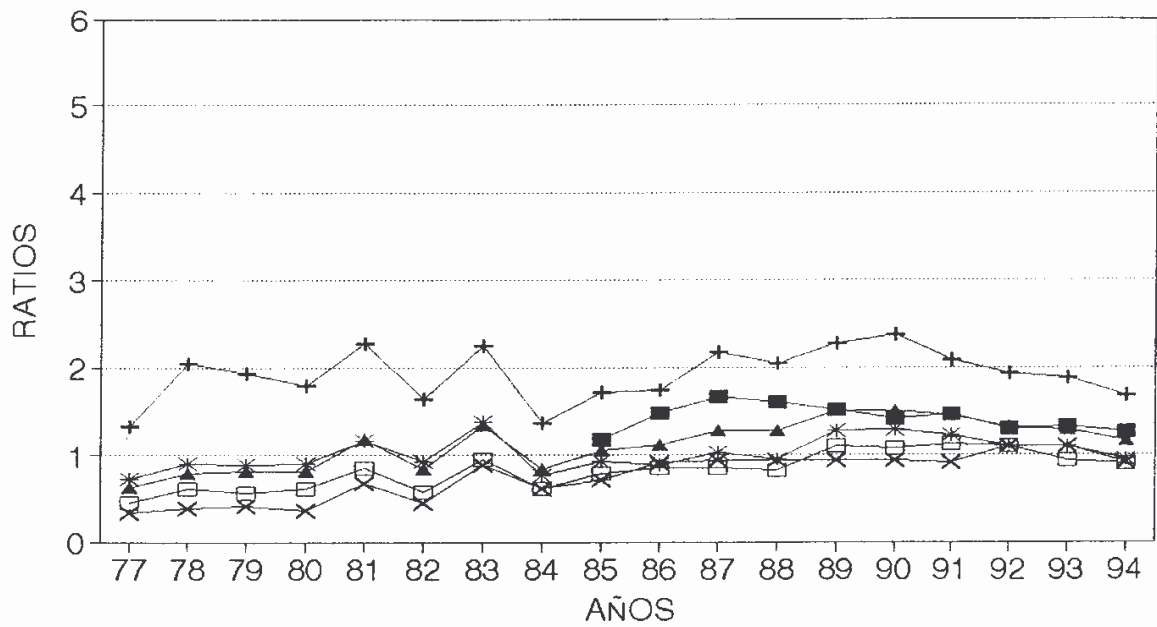
% DE POSICION SOCIAL ALTA Y MUY ALTA



Fuente: Banco de Datos del CIS (1977-1986)
y Banco de Datos de ASEP (1986-1994)

GRAFICO 5

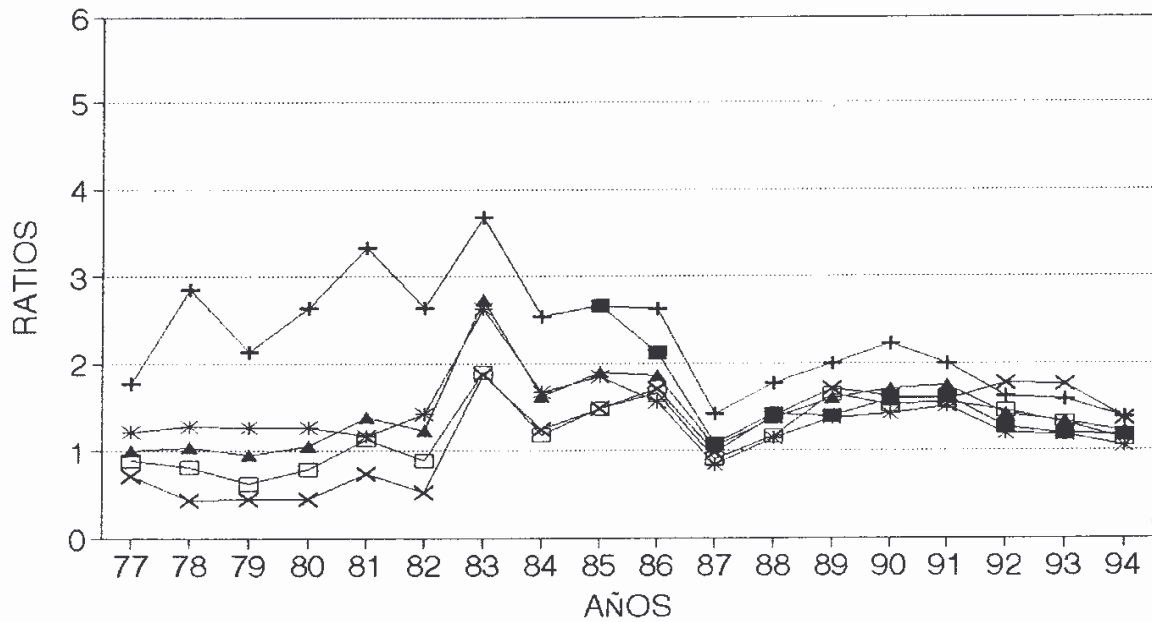
RATIOS IZQUIERDA / CENTRO-DERECHA
POR GENERACION



Fuente: Banco de Datos del CIS (1977-1986)
y Banco de Datos de ASEP (1986-1994)

GRAFICO 6

RATIOS DE INTENCION DE VOTO A
PART. DE IZQUIERDA / PART. DE DERECHA

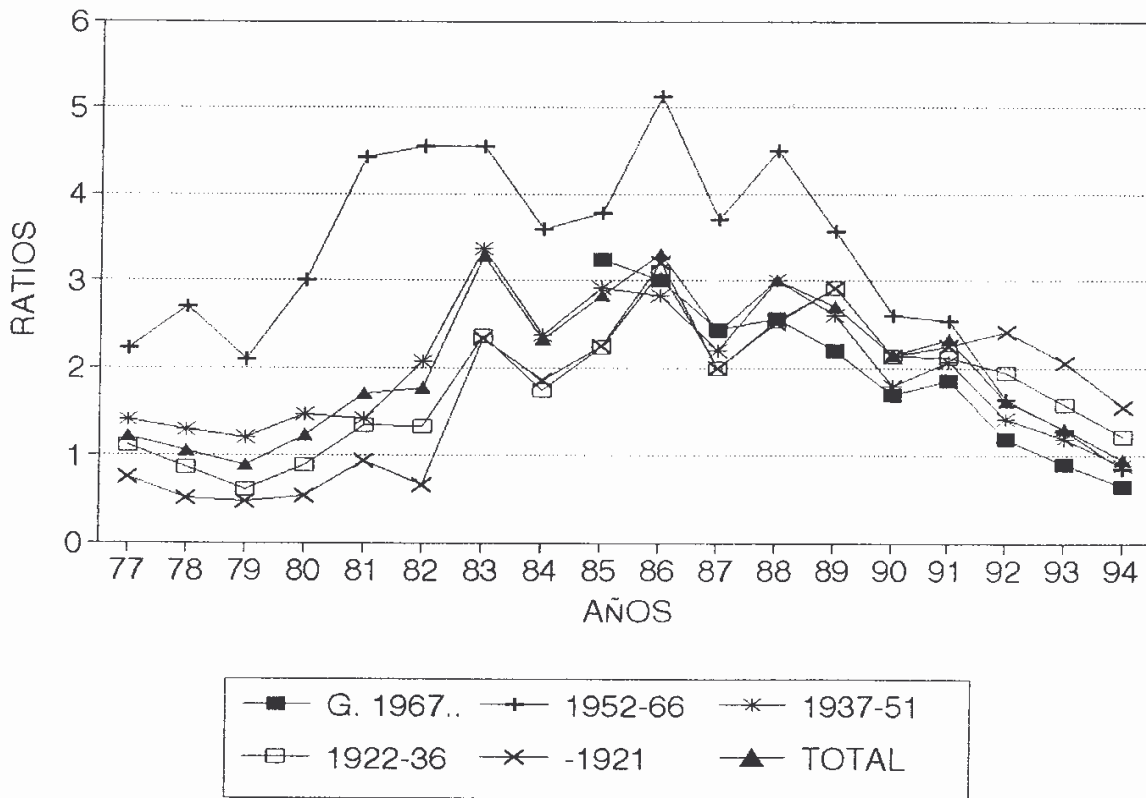


■ G. 1967.. + 1952-66 * 1937-51
□ 1922-36 x -1921 ▲ TOTAL

Fuente: Banco de Datos del CIS (1977-1986)
y Banco de Datos de ASEP (1986-1994)

GRAFICO 7

RATIOS DE INTENCION DE VOTO A
PSOE/UCD(1977-82) y PSOE/AP-PP(1983-94)



Fuente: Banco de Datos del CIS (1977-1986)
y Banco de Datos de ASEP (1986-1994)

Cuadro 5
% que no Contestan su Intención de Voto

Cohorte	77	78	79	80	81	82	83	84	85	86	87	88	89	90	91	92	93	94
1967,81									40	33	23	25	24	24	20	22	21	19
1952,66	34	36	42	54	29	27	27	26	32	29	22	22	26	25	22	25	23	23
1937,51	45	44	51	54	34	33	35	33	37	36	30	28	29	30	28	26	25	26
1922,36	56	48	56	56	40	37	36	37	40	40	33	32	31	32	29	28	25	27
-1921	68	53	59	65	40	40	41	40	40	39	33	31	33	31	24	24	24	23
Total	53	46	53	56	36	34	34	33	37	35	28	25	28	28	24	25	24	23

Cuadro 6
% que Opinan que no Votarán

Cohorte	77	78	79	80	81	82	83	84	85	86	87	88	89	90	91	92	93	94
1967,81									12	9	12	15	15	14	16	16	11	13
1952,66		9	6	2	16	16	11	10	10	8	13	16	14	12	14	15	11	13
1937,51		5	3	1	10	12	7	7	7	4	7	10	10	9	11	11	7	9
1922,36		3	3	1	9	13	7	9	7	4	7	10	10	8	9	10	7	9
-1921		3	6	1	17	17	12	11	11	6	10	14	12	13	13	14	10	10
Total		5	4	1	13	14	9	9	9	6	10	13	12	11	13	13	9	11

Cuadro 7
% Intención de Voto a "Otros" Partidos

Generación	77	78	79	80	81	82	83	84	85	86	87	88	89	90	91	92	93	94
1967,81									4	5	7	2	5	8	9	8	7	5
1952,66	19	4	5	3	4	4	2	4	3	5	7	2	3	5	4	5	4	2
1937,51	14	1	2	2	2	2	1	3	2	4	4	1	1	2	1	2	1	1
1922,36	12	1	2	2	1	2	1	3	2	3	3		1		1	1	1	
-1921	8	1	2	1	1	2	1	1	1	1	2			1				
Total	13	2	3	2	2	3	2	3	2	4	5	1	2	3	3	4	3	2

Cuadro 8
% Intención de Voto a Partidos Nacionalistas

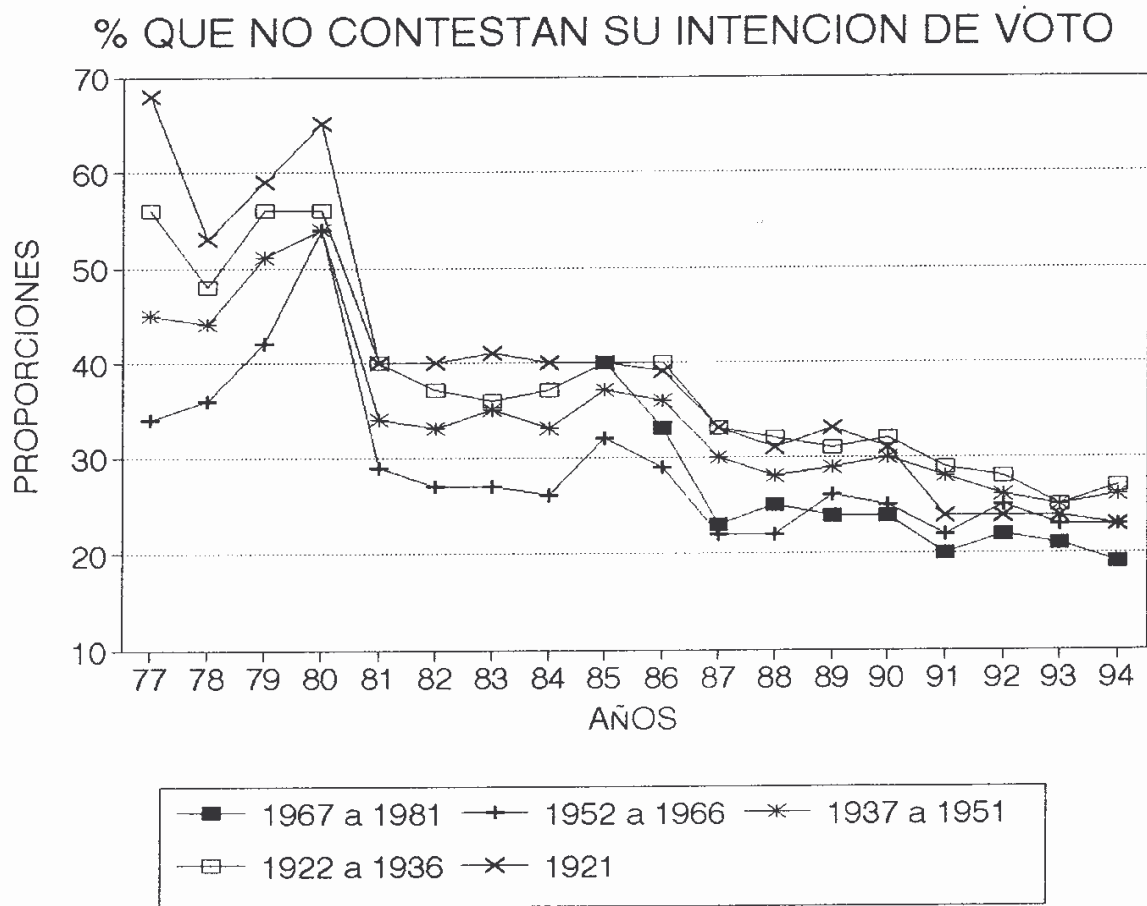
Generación	77	78	79	80	81	82	83	84	85	86	87	88	89	90	91	92	93	94
1967,81									4	6	7	10	8	7	7	8	8	9
1952,66	4	4	6	5	4	4	5	6	6	4	5	9	7	8	7	6	7	7
1937,51	5	3	3	4	5	4	5	5	4	4	5	8	6	7	8	7	7	7
1922,36	3	2	2	4	2	4	4	5	3	4	4	6	5	5	5	6	7	7
-1921	3	3	2	3	2	3	3	4	4	5	4	5	4	4	6	6	6	5
Total	4	3	3	4	4	4	4	5	4	5	4	7	6	6	7	7	7	8

Cuadro 9
% Intención de Voto a Algún Partido

Generación	77	78	79	80	81	82	83	84	85	86	87	88	89	90	91	92	93	94
1967,81									48	58	65	60	60	62	64	62	68	68
1952,66	66	54	52	43	56	55	63	64	58	63	65	63	60	63	64	60	66	64
1937,51	56	51	45	45	56	55	59	59	56	60	63	63	60	60	61	63	66	65
1922,36	44	48	41	43	50	51	56	55	54	56	60	58	59	58	62	62	68	64
-1921	32	44	34	33	41	43	47	48	48	55	57	55	54	56	62	61	66	66
Total	47	49	42	43	52	52	58	58	54	61	62	60	59	60	63	62	66	66

Fuente: Banco de Datos del CIS (1977-1986) y Banco de Datos de ASEP (1986-1994)

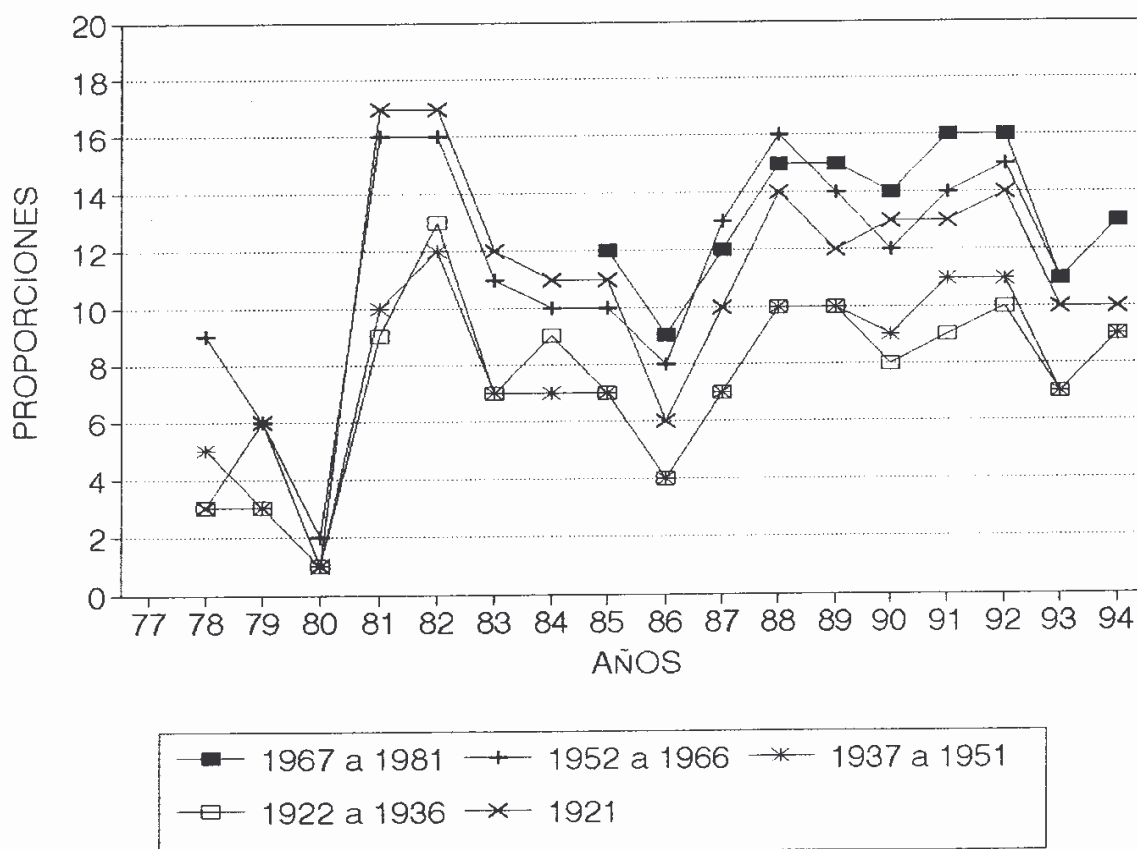
GRAFICO 8



Fuente: Banco de Datos del CIS (1977-1986)
y Banco de Datos de ASEP (1986-1994)

GRAFICO 9

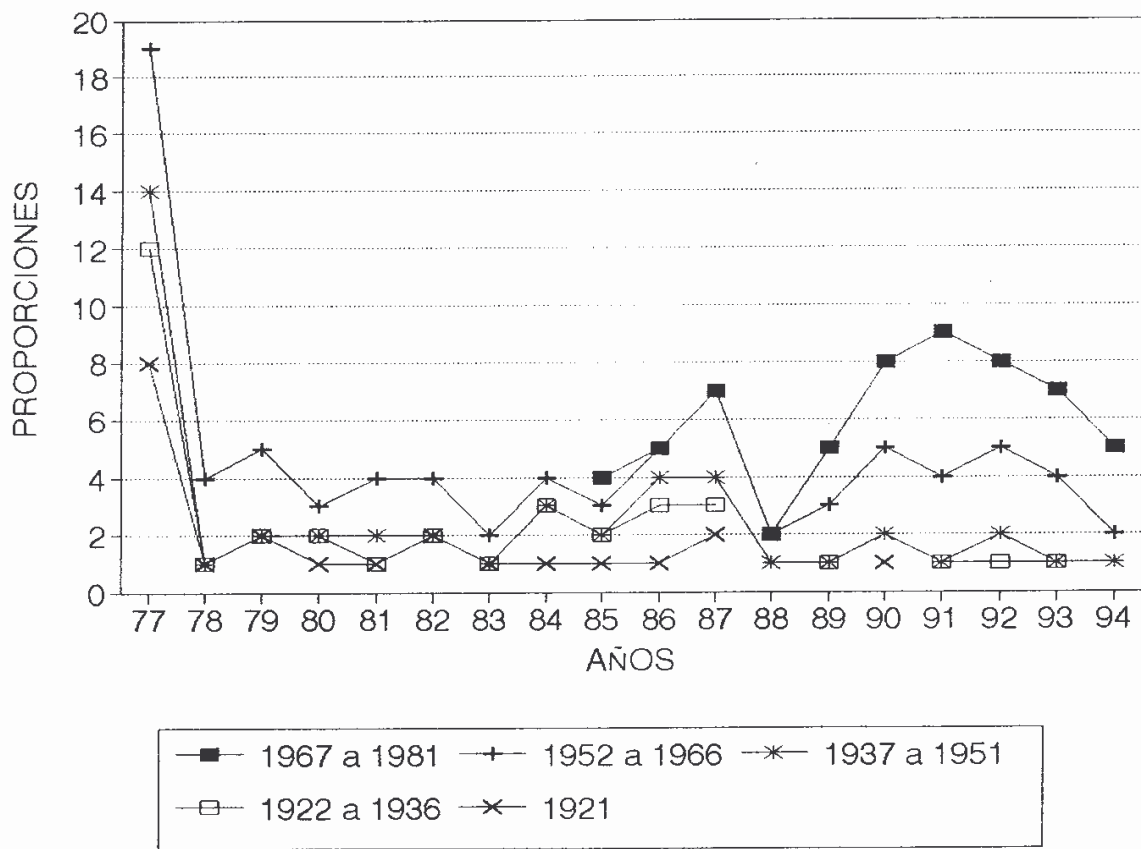
% QUE AFIRMAN QUE NO VOTARAN



Fuente: Banco de Datos del CIS (1977-1986)
y Banco de Datos de ASEP (1986-1994)

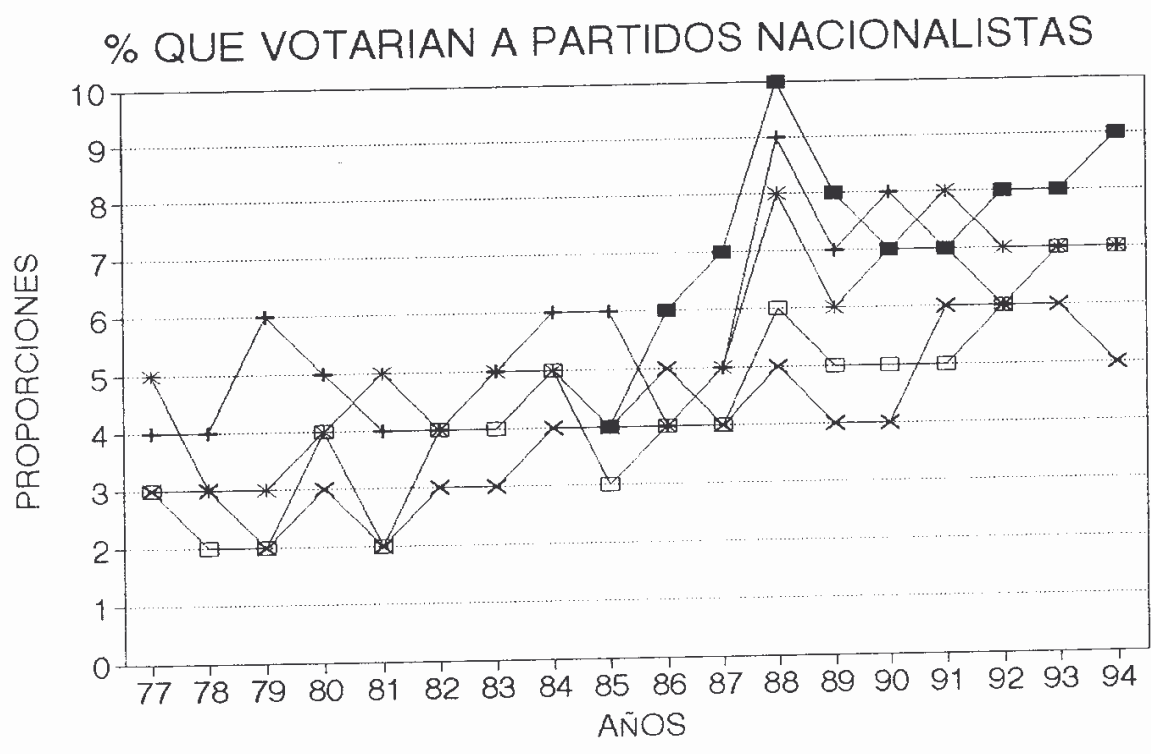
GRAFICO 10

% QUE VOTARIAN A "OTROS" PARTIDOS



Fuente: Banco de Datos del CIS (1977-1986)
y Banco de Datos de ASEP (1986-1994)

GRAFICO 11

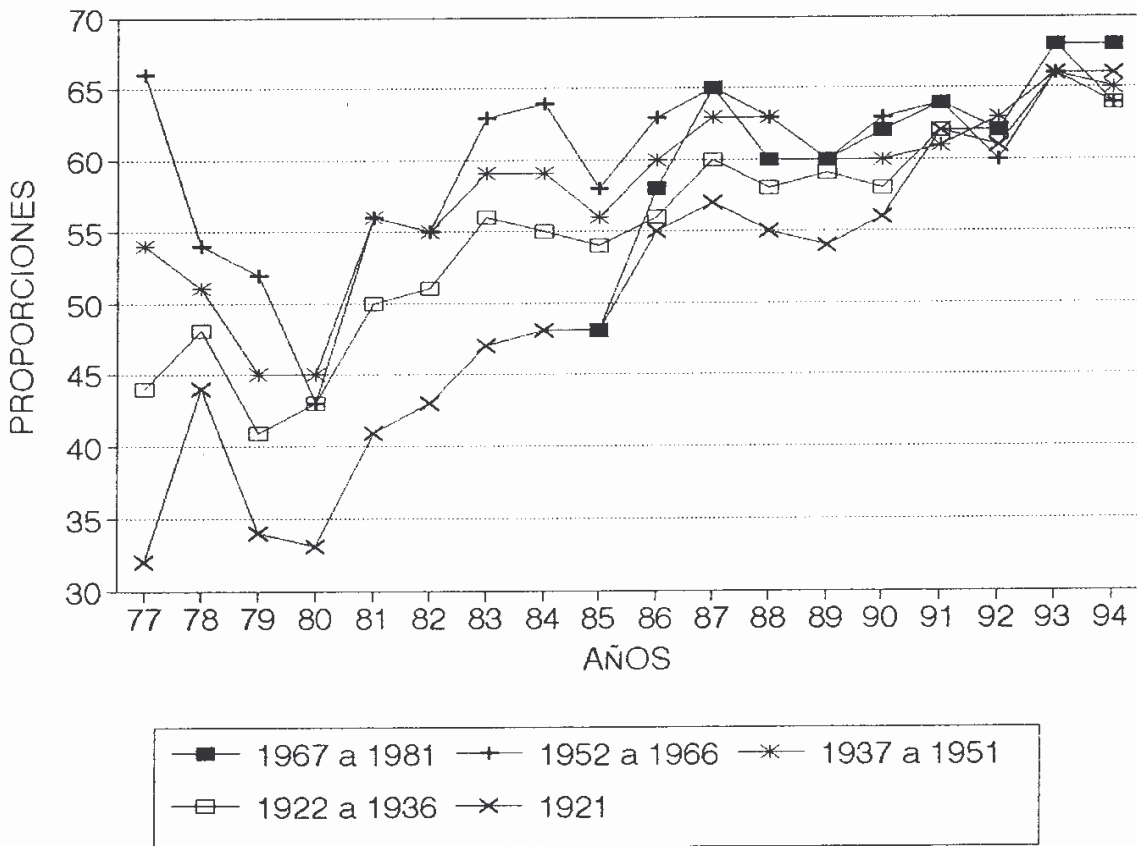


—■— 1967 a 1981 —+— 1952 a 1966 —*— 1937 a 1951
 —□— 1922 a 1936 —x— 1921

Fuente: Banco de Datos del CIS (1977-1986)
 y Banco de Datos de ASEP (1986-1994)

GRAFICO 12

%QUE AFIRMAN QUE VOTARAN A ALGUN PARTID



Fuente: Banco de Datos del CIS (1977-1986)
y Banco de Datos de ASEP (1986-1994)

Cuadro 10
% Intención de Voto a AP-PP

Generación	77	78	79	80	81	82	83	84	85	86	87	88	89	90	91	92	93	94
G. 1967..									8	10	9	9	10	13	13	16	21	22
1952-1966	6	2	2	2	3	5	9	10	9	7	7	6	7	10	11	14	18	20
1937-1951	5	2	2	3	4	6	11	13	11	11	10	9	10	15	14	19	22	24
1922-1936	6	3	2	4	4	8	14	15	13	10	12	11	11	15	16	17	21	23
-1921	4	5	3	4	4	6	12	13	12	10	12	12	11	15	16	15	18	22
Total	5	3	2	4	4	6	11	13	11	10	10	9	10	13	13	16	20	22

Cuadro 11
% Intención de Voto a UCD-CDS

Generación	77	78	79	80	81	82	83	84	85	86	87	88	89	90	91	92	93	94
G. 1967..									3	3	13	8	7	3	2	2	1	1
1952-1966	9	10	10	7	7	7	1	3	3	6	13	10	7	3	3	2	1	1
1937-1951	10	18	15	13	17	13	1	4	5	7	17	13	10	3	3	2	2	1
1922-1936	9	21	20	16	17	15	1	4	5	6	14	10	6	3	3	2	2	1
-1921	8	22	17	15	17	18	1	4	3	5	12	6	5	2	2	1	1	1
Total	9	18	16	13	14	13	1	4	4	6	14	10	7	3	3	2	1	1

Cuadro 12.
% Intención de Voto al PSOE

Generación	77	78	79	80	81	82	83	84	85	86	87	88	89	90	91	92	93	94
G. 1967..									26	30	22	23	22	22	24	19	19	14
1952-1966	20	27	21	21	31	31	41	36	34	36	26	27	25	26	28	23	23	17
1937-1951	14	23	18	19	24	27	37	31	32	31	22	27	26	27	29	27	26	21
1922-1936	10	18	12	14	23	20	33	26	29	31	24	28	32	32	34	33	33	28
-1921	6	11	8	8	16	12	28	24	27	32	24	30	32	32	36	36	37	34
Total	11	19	14	16	24	23	36	30	31	33	24	27	27	28	30	26	26	21

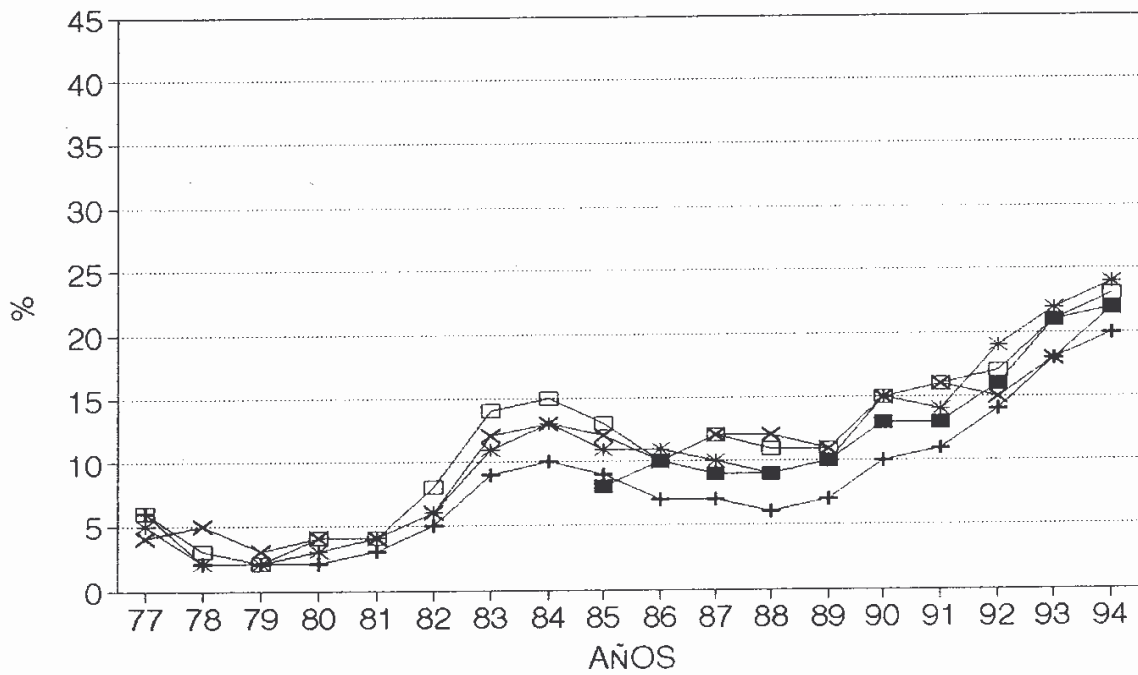
Cuadro 13.
% Intención de Voto a PCE-IU

Generación	77	78	79	80	81	82	83	84	85	86	87	88	89	90	91	92	93	94
G. 1967..									3	4	7	8	8	9	9	9	12	17
1952-1966	8	7	8	5	7	4	5	5	3	5	7	9	11	11	11	10	13	17
1937-1951	6	4	5	4	4	3	4	3	2	3	5	5	7	6	6	6	8	11
1922-1936	4	3	3	3	3	2	3	2	2	2	3	3	4	3	3	3	4	5
-1921	3	2	2	2	1	2	2	2	1	2	3	2	2	2	2	3	4	4
Total	5	4	4	4	4	3	4	3	2	3	5	6	7	7	7	7	9	12

Fuente: Banco de Datos del CIS (1977-1986) y Banco de Datos de ASEP (1986-1994)

GRAFICO 13

% INTENCION DE VOTO A AP-PP

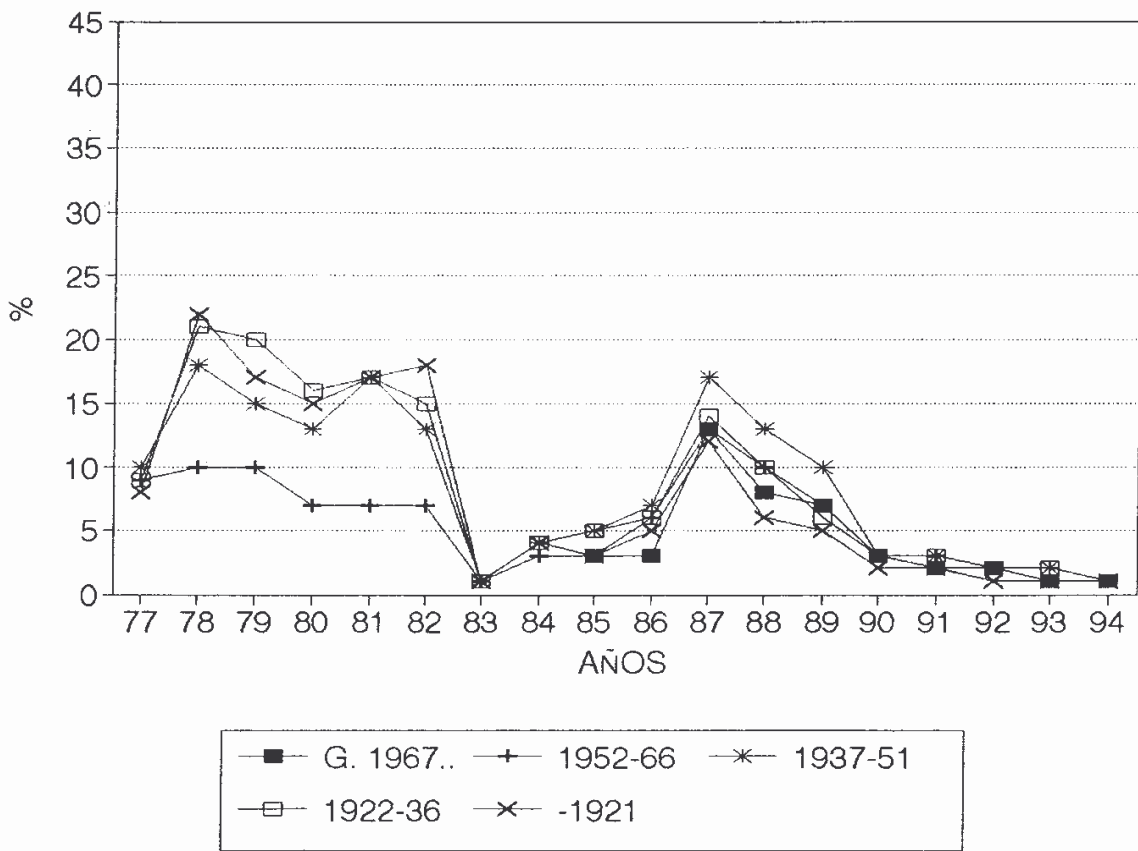


—■— G. 1967.. —+— 1952-66 —*— 1937-51
—□— 1922-36 —×— -1921

Fuente: Banco de Datos del CIS (1977-1986)
y Banco de Datos de ASEP (1986-1994)

GRAFICO 14

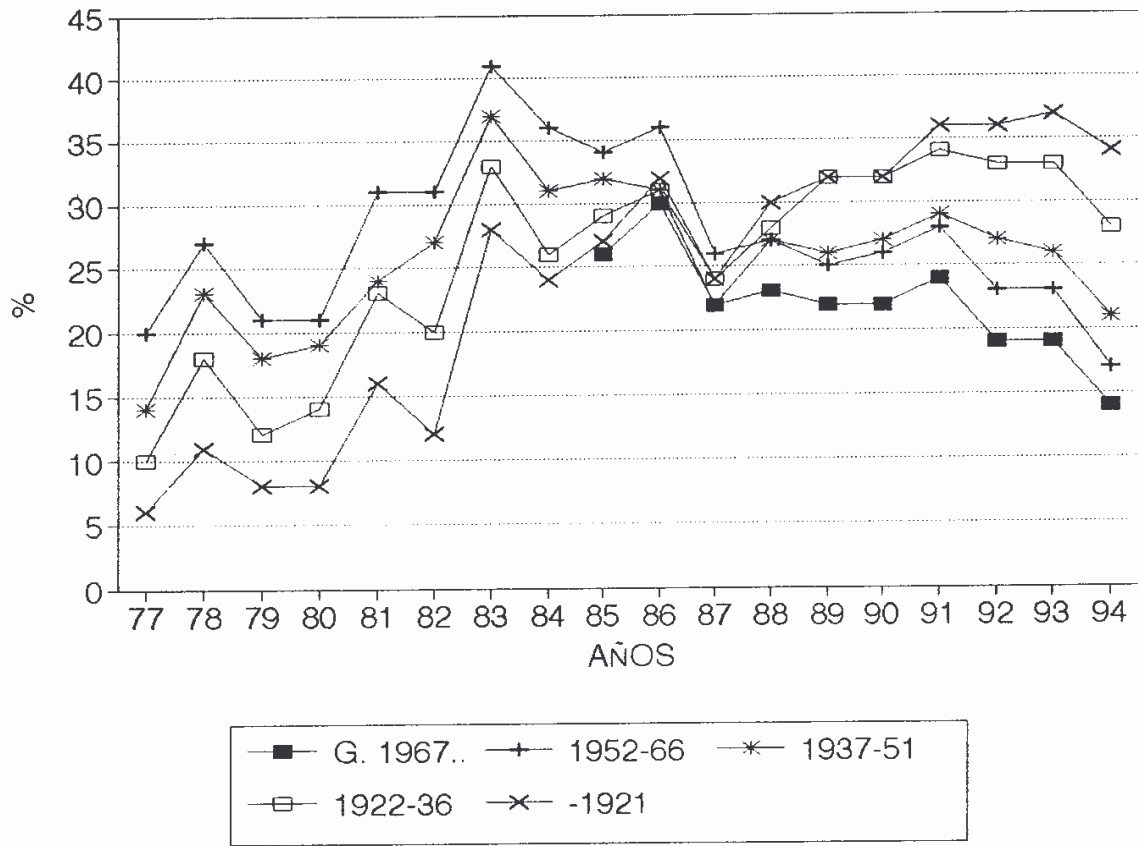
% INTENCION DE VOTO A UCD-CDS



Fuente: Banco de Datos del CIS (1977-1986)
y Banco de Datos de ASEP (1986-1994)

GRAFICO 15

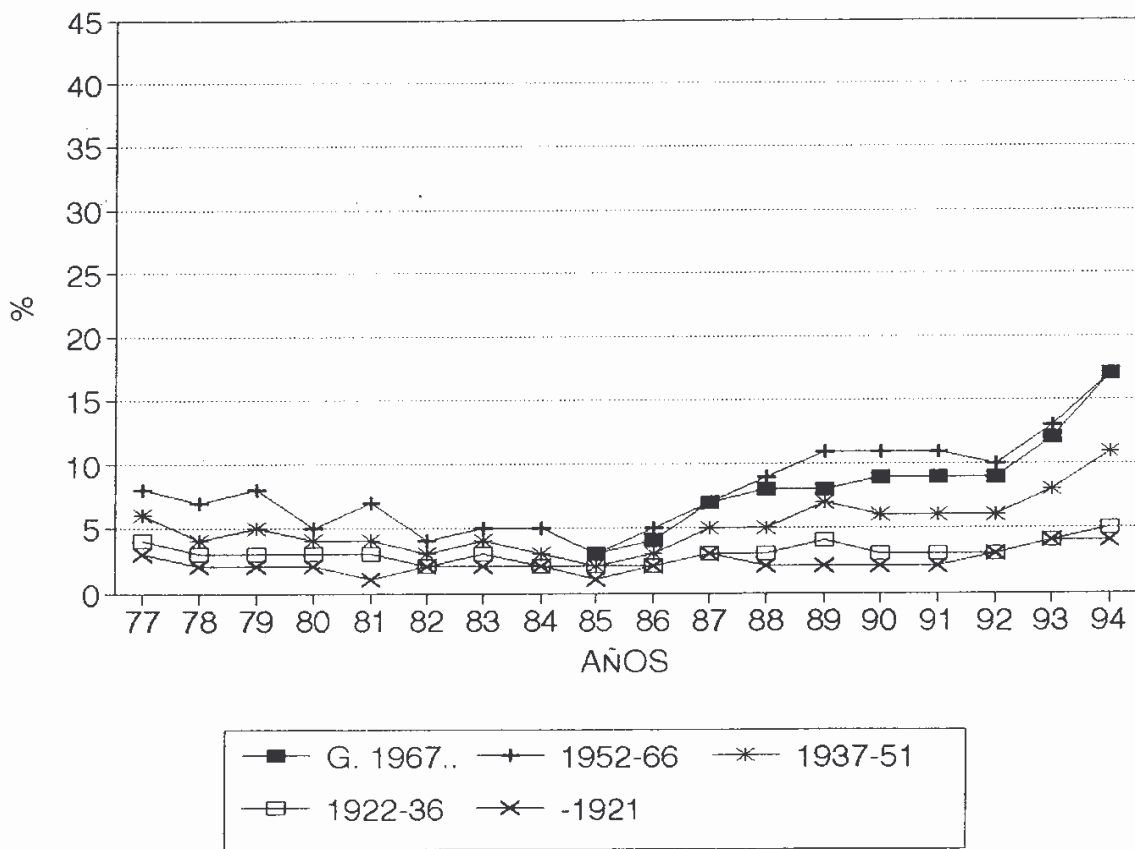
% INTENCION DE VOTO AL PSOE



Fuente: Banco de Datos del CIS (1977-1986)
y Banco de Datos de ASEP (1986-1994)

GRAFICO 16

% INTENCION DE VOTO A PCE-IU



Fuente: Banco de Datos del CIS (1977-1986)
y Banco de Datos de ASEP (1986-1994)

Cuadro 14

Intención de Voto de los de Posición Social Muy Alta %

	AP/PP	UCD/CDS	PSOE	PCE/IU	NACIONALISTAS	OTROS	NO VOTO	NS/NC
1977	14*	13	21	2	5	22		23
1978	5*	22	17	7	9	4	5	31
1979	9*	12	22	4	5	2	5	41
1980	12*	7	21	2	4	2	1	50
1981	13*	18	31	3	2	3	9	22
1982	13*	15	26	3	14		8	21
1983	11*	2	34	5	11	2	11	22
1984	16*	4	33	4	11	6	7	19
1985	13*	5	26	4	6	8	11	27
1986	8*	8	29	3	5	9	8	29
1987	12*	25	17	11	7	9	6	13
1988	7*	8	19	14	13	1	15	24
1989	10*	11	19	16	8	5	11	20
1990	13*	5	17	17	13	4	12	22
1991	20*	1	25	12	13	2	12	15
1992	19*	1	17	20	11	3	19	12
1993	21*	1	19	17	14	3	10	16
1994	24*	1	11	22	11	3	13	14

Fuente: Banco de Datos del CIS (1977-1986) y Banco de Datos de ASEP (1986-1994)